



Towarzystwo Inwestycyjne „ELEKTROWNIA – WSCHÓD” Spółka Akcyjna

ul. Frezerów 13, 20-209 Lublin, tel. (81) 749-20-41 fax (81) 749-20-50

Regon 430907543

NIP 712-23-53-855

Sąd Rejonowy Lublin – Wschód w Lublinie z siedzibą w Świdniku

VI Wydział Gospodarczy Krajowego Rejestru Sądowego

Numer KRS: 0000024387

Kapitał Zakładowy: 500.000 zł.

Zarząd: Małgorzata Tymochowicz - Prezes Zarządu

Andrzej Socha – Wiceprezes Zarządu



N° PL008439/P

Lublin, dnia 29.10. 2019 r.

Uczestnicy postępowania

dotyczy: konkurs TIEW/1066/2019

Szanowni Państwo,

Zamawiający otrzymał następujące zapytanie:

1. Załącznik nr 1 do Specyfikacji Konkursowej TIEW/1066/2019 pkt. 2 .

2. Zakres robót określa dokumentacja projektowa:

Opracowanie 862/1/2016 : Projekt budowlany przebudowy układu zasilającego rozdzielnie SN w stacji elektroenergetycznej 110/15/6kV E1 w Lublinie przy ul. Ślusarskiej 5. Działka nr 1/86 obręb 13 ark.9

Opracowanie 862/2/2016 : Projekt wykonawczy przebudowy układu zasilającego w stacji elektroenergetycznej 110/15/6kV E1 w Lublinie:

Tom 3 Rozdzielnia 6kV - obwody pierwotne.

Tom 4 Rozdzielnia 6kV – obwody wtórne.

Tom 6 Pomiary energii strony 6 i 15 kV.

Przekazana do tego zadania dokumentacja Projekt wykonawczy Tom 6 , załączono opracowanie nr 862/2/2014 Rozumiem, że jest to pomyłka w nazwie opracowania dla tego Tomu 6 i zamiast 862/2/2016 wpisano 862/2/2014 ? Proszę o wyjaśnienie.

Odpowiedź: Oczywiście omyłka pisarska. Na stronie tytułowej Tomu nr 6 przy w numerze pracowania powinien być rok 2016. Prawidłowy numer opracowania dla Tomu nr 6 powinien być zapisany: „Opracowanie nr 862/2/2016”.

str. 1



Fundusze Europejskie
Infrastruktura i Środowisko



Rzeczpospolita
Polska

Unia Europejska
Fundusz Spójności



2. Stosując zamienną konstrukcję rozdzielnic SN należy wykonać projekt zamienny. Czy inwestor udostępni edytowalną wersję posiadanego projektu (Tom 4, Tom 5) do naniesienia zmian związanych z niewielkimi zmianami w konstrukcji i obwodach elektrycznych? Czy też w przypadku zamiennych rozwiązań Wykonawca ma wykonać całkowicie nową dokumentację projektową dla Tomu 4 czy Tomu 5?

Odpowiedź: Wykonawca ma wykonać całkowicie nową zamienną dokumentację projektową dla Tomu nr 3 oraz Tomu nr 4

3. W zakresie zadania jest uruchomienie rozdzielnic SN. Czy inwestor posiada projekt wartości nastaw do ich wprowadzenia do zabezpieczeń połowych (xBEL, REF) rozdzielnic SN? Czy może wykonawca ma wykonać projekt nastaw zabezpieczeń na podstawie danych parametrów sieci energetycznej udostępnionych przez Inwestora?

Odpowiedź: Inwestor prześle projekt wartości nastaw do ich wprowadzenia do zabezpieczeń połowych (ExBEL, REF) rozdzielnic SN.

4. Mam pytanie do rozdzielnic. Zaznaczyłem poniżej brak na schemacie napędów silnikowych w polach 1,2, czy ma to tak zostać ?

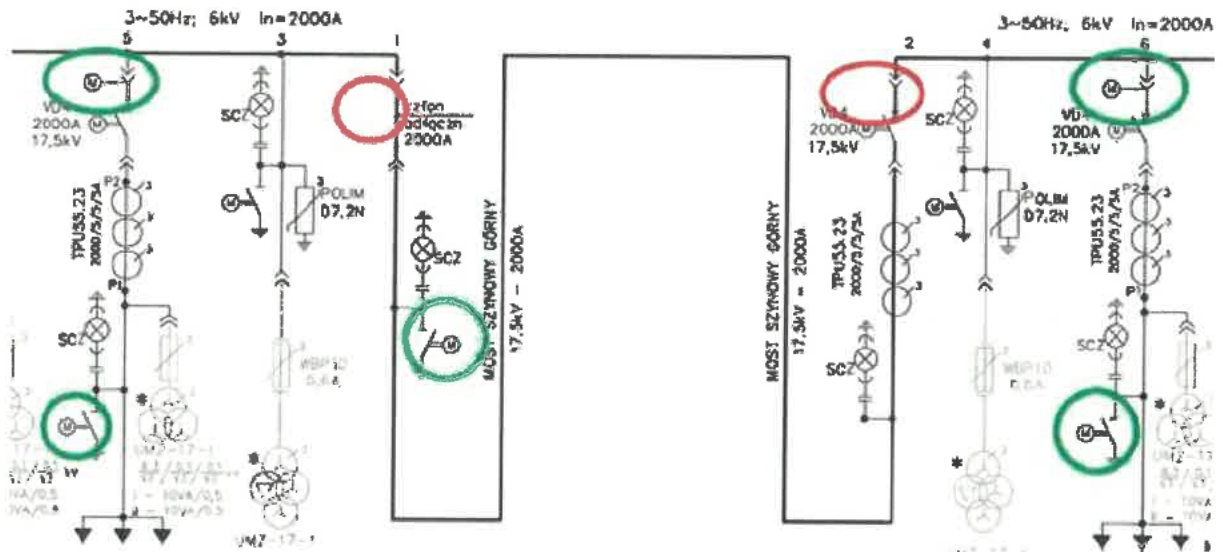
Odpowiedź: Proszę o zachowanie napędów aparatury wszystkich pól zgodnie z projektami wykonawczymi Tom nr 3 opracowanie Nr 836/2/2014 oraz Nr 862/2/2016

5. A poniżej jeszcze jeden rysunek z prośbą o możliwość przeniesienia uziemnika z pola 1 do pola 2 , czy możemy to zamienić

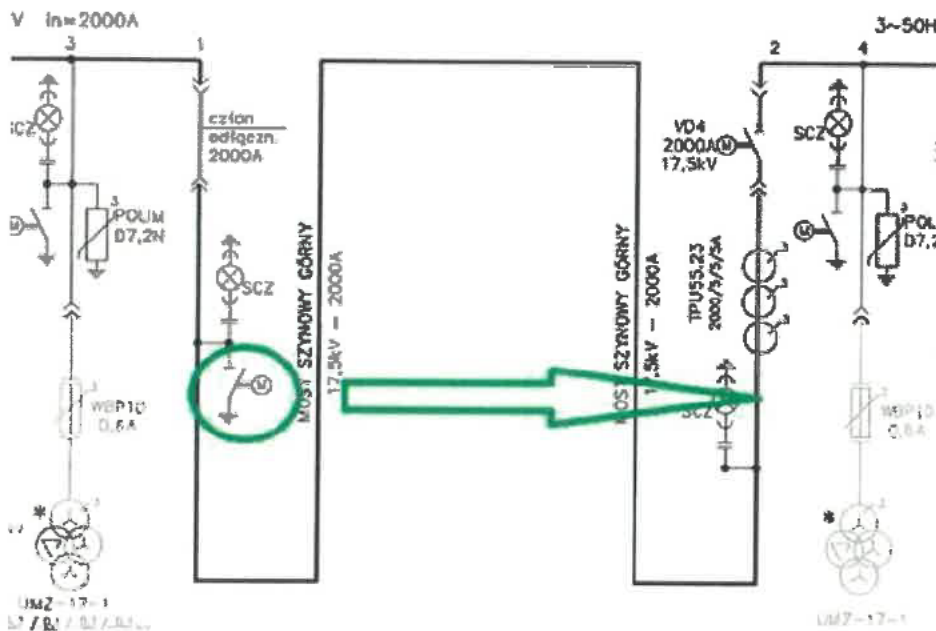
Odpowiedź: Uziemnik pozostaje w polu nr 1.

6. Czy jest konieczny most szynowy ? Moim zdaniem można obniżyć cenę rozdzielnic i sprzęgło wykonać kablem. Na pewno kabel wyjdzie taniej niż most .

Odpowiedź: Pozostaje most szynowy. Nie wyrażamy zgody na wykonanie sprzęgła z wykorzystaniem kabla.



4



Proszę o potwierdzenie czy możemy obniżyć napięcie znamionowe na 12kV

Handwritten signature

Dane techniczne rozdzielnic typu D17-PL:

- napięcie znamionowe	- 17,5kV
- napięcie próbiercze (50Hz, 1 min.)	- 38kV
- napięcie udarowe	- 95kV
- napięcie robocze	- 6,3kV
- częstotliwość	- 50Hz
- prąd znamionowy:	
• szyn zbiorczych, pól transformatorowych, łącznika szyn	- 2000 A
• pól liniowych	- 1250 A
- prąd zwarciowy 1-sek.	- 25 kA

Odpowiedź: Proszę o utrzymanie napięcia znamionowego izolacji zgodnie z projektem wykonawczym ($U_{\text{znam}}=17,5\text{kV}$)

7. Prosimy o potwierdzenie, że demontaże sekcji II starych rozdzielnic oraz przygotowane miejsce pod nowe rozdzielnice będą już wykonane?

Odpowiedź: Demontaż starych rozdzielnic jest w zakresie postępowania TIEW/1066/2019 adaptacja budowlana pomieszczeń stacji dla potrzeb zainstalowanie nowych rozdzielnic nie wchodzi w zakres postępowania TIEW/1066/2019

8. Prosimy o potwierdzenie że demontaże sekcji I rozdzielnic RUw II E1 i E2 będą wykonane po zamontowaniu i uruchomieniu nowych rozdzielnic RS2 oraz przepięciu kabli przez innego wykonawcę?

Odpowiedź: Demontaż sekcji I rozdzielnic RUwII E1 i E2 są przedmiotem postępowania TIW/1066/2019. Demontaż musi zostać wykonany w pierwszej kolejności w drugiej kolejności inny wykonawca dokona adaptacji budowlanej pomieszczeń stacji E1 i E2 pod potrzeby zamontowania nowych rozdzielnic 6kV RS2 będących przedmiotem postępowania TIEW/1066/2019.

9. Prosimy o jasne sprecyzowanie ile pól posiadają poszczególne rozdzielnice do demontażu?

Odpowiedź: E2 22 pól, E1 16 pól.

10. Prosimy o informację o jakiej sekcji rozdzielnic do demontażu, czy I czy II, jest mowa w p. 6.9 stacji E1 i E2 która ma być wykonana staraniem Inwestora?

Odpowiedź: Do demontażu przeznaczona jest sekcja I rozdzielni RUw II stacji E1 i E2.

11. Prosimy o jednoznaczne sprecyzowanie ile jest pól zasilających, a ile jest pól odpływowych w odniesieniu do tomu 3 p. 6.1.2 i kolorystyka p. 6.1.2.1 stacji E1 i E2?

Odpowiedź: Ilość pól zasilających precyzyjnie określa Tom nr 3.

12. Prosimy o potwierdzenie, że zgodnie z punktem 6.1.2.4 tom 3 stacji E1 wykonawca ma w wycenie uwzględnić przekładniki z demontażu – 2 prądowe TPU-5 oraz wszystkie napięciowe UMZ-17-1?

Odpowiedź: TAK

13. Prosimy o informację czy przekładniki prądowe i napięciowe z demontażu będą dostępne przed montażem i uruchomieniem nowej rozdzielnicy RS2 stacji E1? Jeżeli nie to prosimy o informację w którym momencie będą one dostępne?

Odpowiedź: Przekładniki prądowe i napięciowe będą dostępne w trakcie montażu przed uruchomieniem RS2 E1

14. Prosimy o informację czy demontaż oraz dostawa do wykonawcy przekładników z rozdzielnicy RS-1 stacji E1 jest po stronie Zamawiającego czy wykonawcy?

Odpowiedź: Demontaż oraz przekazanie wykonawcy przekładników z rozdzielnicy RS-1 stacji E1 jest po stronie Zamawiającego

15. Prosimy o potwierdzenie, że w zakresie realizacji zadania jest wykonanie nowej instalacji uziemiającej ochronnej części adaptowanej budynku E1 i E2 wg p. 6.3 tom 3?

Odpowiedź: Tak. W zakresie prac w ramach postępowania TIEW/1066/2019 jest wykonanie wszystkich prac wynikających z tom nr 3, instalacja uziemienia ochronnego również.

16. Prosimy o potwierdzenie, że w zakresie realizacji zadania jest wykonanie połączenia uziemienia roboczego kablem YKY 1x50 w rurze osłonowej DVR50 poz. 8 stacji E1 i E2? Jeżeli tak to prosimy o dostanie brakującego rysunku K3-22792 oraz prosimy o uzupełnienie zestawienia materiałów K4-10938 o brakujący kabel YKY 1x50.

Odpowiedź: Wykonanie uziemienia roboczego nie wchodzi w zakres postępowania TIEW/1066/2019.

17. Prosimy o potwierdzenie że w zakresie realizacji zadania jest wykonanie nowych tras kablowych zgodnie z rys. K3-22958 ; K3-20797, zestawieniem K4-10939 ; K4-10888 budynku E1 i E2 wg p. 6.3 tom 3?

Odpowiedź: Potwierdzam, że w zakresie realizacji zadania jest wykonanie nowych tras kablowych zgodnie z rys. K3-22958 ; K3-20797, zestawieniem K4-10939 ; K4-10888 budynku E1 i E2 wg p. 6.3 tom 3?

18. Prosimy o sprecyzowanie jaki sprzęt BHP i p.poż do stacji E1 i E2 jest wymagany w ramach przedmiotowego zadania? Czy chodzi tylko o przyrząd do fazowania z p. 8.1? jeżeli tak to poprosimy o sprecyzowanie czy to ma być Jednobiegunowy akustyczno-optyczny uzgadniacz faz typ JUFd czy jakiś inny model i ile sztuk do każdej ze stacji?

Odpowiedź: Sprzęt BHP i p.poż. dla stacji E1 i E2 będzie dostarczony jak w opisie „steraniem użytkownika”. Natomiast przyrząd do fazowania wymieniony w pkt 8.1. być dostosowany do podłączenia do PRZEKAŹNIK BLOKADY ŁĄCZENIOWEJ PB.



19. Prosimy o wyjaśnienie p. 6.7 tom 3 dla stacji E1 i E2, a konkretnie jaki jest zakres w przedmiotowym zadaniu oraz co jest w zakresie opisu „...jak również tabliczki opisowe dla urządzeń sterowniczych i sygnalizacyjnych przedstawione w tomie 2”. Jeżeli zakres ten jest do wykonania to prosimy o przesłanie konkretnych danych z tomu 2.

Odpowiedź: Należy wykonać opisy po nowej rozdziel RS2 6kV zgodnie z rysunkiem nr K6-00860. Tom nr 2 nie jest przedmiotem zamówienia.

20. Czy Zamawiający udostępni wykonawcy dokumentację w wersji edytowalnej (dwg) do wykonania jej adaptacji oraz wykonania dokumentacji powykonawczej na podstawie RED CORREX?

Odpowiedź: Zamawiający posiada dokumentację projektową w wersji papierowej oraz pdf. Zamawiający nie posiada wersji dwg.

21. Prosimy o potwierdzenie, że w ramach przedmiotowego zadania jest doposażenie szafy sterowniczo-przełącznikowej FX4 p. 8.2 tom 4 oraz rozprowadzenie kabli sterowniczych wg schematu K3-23083 ; K3-20939 stacji E1 i E2?

Odpowiedź: Potwierdzam, że w ramach przedmiotowego zadania jest doposażenie szafy sterowniczo-przełącznikowej FX4 p. 8.2 tom 4 oraz rozprowadzenie kabli sterowniczych wg schematu K3-23083 ; K3-20939 stacji E1 i E2

22. Prosimy o sprecyzowanie zakresu prac do wykonania wg tom 6 „Pomiary energii strony 6 i 15 kV transformatorów” stacji E1 i E2:

- Czy w zakresie zadania są tylko powiązania RS2 6 kV z szafami pomiarowymi czy również i pola 15 kV wchodzi w ten zakres?

Odpowiedź: W zakresie zadania są tylko powiązania RS2 6 kV z szafami pomiarowymi

- Czy w zakresie zadania jest doposażenie szaf FQ3 i FQ4 stacji E1 i E2 w dodatkowe liczniki czy elementy wyposażenia?

Odpowiedź: W zakresie nie ma dostaw liczników oraz dodatkowych elementów do szaf FQ3, FQ4

- Czy w zakresie zadania jest pomiar 0,4 kV transformatorów potrzeb własnych TPW1 i TPW2?

Odpowiedź: Pomiar 0,4 kV transformatorów potrzeb własnych TPW1 i TPW2 będzie wykonany zgodnie z opisem Tom6 pkt.6.7. poprzez wymię przewodów pomiarowych (prądowych oraz napięciowych) oraz przeniesienie istniejących przekładników prądowych.

- Czy w zakresie zadania jest dostawa montaż i uruchomienie szafy licznikowej FQ5 wyposażonej zgodnie z wykazem materiałów K4-11025 ; K4-11010 stacji E1 i E2?

Odpowiedź: Zakres obejmuje dostawę wykonanie powiązań kablowych i uruchomienie szafy FQ5 wyposażonej zgodnie z wykazem materiałów K4-11025 ; K4-11010 stacji E1 i E2

- Czy zakres rozprowadzania kabli do powiązań ma być wykonany zgodnie z planem K3-23145 ; K3-22847 stacji E1 i E2?

Odpowiedź: Rozprowadzenia kabli do powiązań mają być wykonane zgodnie z planem K3-23145 ; K3-22847 stacji E1 i E2

23. Prosimy o przesłanie stawek Zamawiającego dotyczących kosztów dopuszczenia do pracy (wyłączenia napięcia, przygotowania miejsca pracy oraz likwidację miejsca pracy).

Odpowiedź: Stawki zgodnie z obowiązującym w TIEW cennikiem. Cennik znajduje się na stronie internetowej Zamawiającego.

24. Ponieważ na etapie wyceny tylko Zamawiający posiada pełną wiedzę wielobranżową na temat całościowej modernizacji oraz harmonogramu stacji E1 i E2 to prosimy o określenie czy w przedmiotowym zadaniu będą konieczne wyłączenia napięcia i związane z tym koszty dopuszczenia do pracy oraz w jakiej ilości?

Odpowiedź: W przedmiotowym zadaniu nie będą konieczne wyłączenia napięcia i związane z tym koszty dopuszczenia do pracy oraz w jakiej ilości

25. Czy Zamawiający zaakceptuje od wyłonionego wykonawcy kosztorys ofertowy w formie kalkulacji uproszczonej excel zawierającej opis/nazwę pozycji, ilość jednostkową, wartość jednostkową oraz sumę poszczególnych pozycji ujętych przez wykonawcę do wyceny przedmiotowego zadania? Jeżeli nie to czy Zamawiający prześle wykonawcy przedmiary w wersji edytowalnej (kst) do sporządzenia kosztorysów ofertowych szczegółowych?

Odpowiedź: Zamawiający zaakceptuje od wyłonionego wykonawcy kosztorys ofertowy w formie kalkulacji uproszczonej excel zawierającej opis/nazwę pozycji, ilość jednostkową, wartość jednostkową oraz sumę poszczególnych pozycji ujętych przez wykonawcę do wyceny przedmiotowego zadania.

26. Czy Zamawiający wyrazi zgodę na pracę w godzinach 7:00 – 17:00?

Odpowiedź: Nie.

27. Czy Zamawiający wyrazi zgodę na pracę w soboty w godzinach 7:00 – 14:00?

Odpowiedź: Nie.

28. Projekt umowy § 6 p. 14 – prosimy o informację czy w tym samym czasie będą prowadzone prace z innych branż przez innych wykonawców, a jeżeli tak to kto ponosi odpowiedzialność za teren budowy i w jakim zakresie?

Odpowiedź: W czasie gdy będą prowadzone prace przy montażu i uruchomieniu rozdzielnic RS2 E1 i E2 prace wynikające z innych branż będą już zakończone.

29. Projekt umowy § 6 p. 16 – prosimy o zmianę treści punktu, ponieważ wyłoniony wykonawca przedmiotowego zadania nie może odpowiadać za wszystkie branże, a tylko za zakres opisany w załączniku nr 1.



Odpowiedź: Wykonawca przedmiotowego zadania będzie odpowiadał za roboty wynikające z zakresu prac opisanego w specyfikacji konkursowej TIEW/1066/2019.

30. Projekt umowy § 7 p. 1 a) oraz 1 c) oraz 1 f) – biorąc pod uwagę zakres przedmiotowego zadania będący niewielką częścią modernizacji stacji E1 i E2 wnioskujemy o obniżenie kary umownej do 0,5% wynagrodzenia co stanowi adekwatny procent i wartość jednostkową za dzień przekroczenia terminu w odniesieniu do wartości realizowanych robót.

Odpowiedź: Nie wyrażamy zgody na obniżenie kary umownej.

31. Załącznik nr 2 p. 4.1 – prosimy o zmianę terminu z 7 dni na 14 dni dostarczenia niezbędnych danych i dokumentów do zawarcia umowy oraz terminu 14 dni na 21 dni na podpisanie umowy.

Odpowiedź: Nie wyrażamy zgody na zmianę terminów.

32. Stosując rozdzielnice naszej produkcji przygotujemy projekt zamienny dla tomu 3 i 4. Zmiany zostaną wprowadzone w związku ze zmianą konstrukcji i drobnych zmian będzie ona rozwiązaniem równoważnym do tej w projekcie i wymagań SIWZ czyli 4 przedziałowa itd. Wyposażenie podstawowe zostaje takie jak w projekcie przetargowym z drobnymi zmianami przystosowanymi do naszej konstrukcji. Projekt zamienny zostanie przygotowany przez nasze biuro projektowe i opatrzone naszym logo i podpisane przez naszych projektantów dla nowego tomu 3 i 4. Proszę o potwierdzenie czy dobrze rozumiemy wykonanie projektu zamiennego?

Odpowiedź: Tak. Wykonany nowy projekt musi zachować pełną funkcjonalność użytkową wynikającą z projektów wykonawczych opracowanie nr 836/2/2014 Tom nr 3, 4, 6 oraz oprac. nr 862/2/2016 Tom nr 3, 4.

33. Czy mogę prosić o wyjaśnienie zapisu zawartego w Załączniku nr 2 pkt. 4.1 dotyczący : dostarczenia kosztorysu ofertowego szczegółowego ?

4. Formalności które musi spełnić wyłoniony wykonawca w celu zawarcia umowy.

4.1. Wykonawca w ciągu 7 dni od daty ogłoszenia o wyniku postępowania (ukazania się rozstrzygnięcia przetargu na stronie internetowej Zamawiającego) zobowiązany jest dostarczyć Zamawiającemu niezbędne dane i dokumenty do zawarcia umowy, w szczególności:

- kosztorys ofertowy szczegółowy,
- szczegółowy harmonogram rzeczowo - finansowy (uwzględniający powyższe terminy),
- w/w dokumenty podlegają akceptacji przez Zamawiającego.

34. Formularz ofertowy dotyczy ceny ryczałtowej dla wykonania zadania, Jak mamy rozumieć kosztorys ofertowy szczegółowy?

Odpowiedź 33-34: Kosztorys ofertowy powinien uwzględniać wszystkie dostawy i prace wykonane w ramach całego zadania natomiast harmonogram rzeczowo-finansowy rozłożenie tych prac od względem rzeczowym i finansowym w czasie

Przykładowy zakres !!! nie stanowi wzoru czy szablonu

Stacja elektroenergetyczna 110/15/6kV E1.

Demontaż sekcji 1 rozdzielni RUw II-10. Utylizacja

Dostawa rozdzielnicy SN Sekcja 1 i 2

Prace montażowe Sekcji 1 i 2

Wykonanie badań i prób pomontażowych i rozruch Sekcji 1

Wykonanie badań i prób pomontażowych i rozruch Sekcji 2

35. Czy prace w nastawni związane ze zmianą systemu i oprogramowania są w zakresie wykonawcy niniejszego postępowania (w Siwz nic nie znalazłem) ?

Odpowiedź: System telemechaniki nie wchodzi w zakres prac wynikającego z postępowania TIEW/1066/2019

36. Proszę o podanie nazwy i producenta systemu nadrzędnego w stacjach elektroenergetycznych.

Odpowiedź: Na system systemu nadrzędnego będzie ogłoszone odrębne postępowanie przetargowe.

37. Czy zakres niniejszego postępowania obejmuje prace związane z transformatorami TPW1 i TPW2 oraz ich opomiarowania wg Tomu 6?

Odpowiedź: W zakresie prac jest jedynie wykonanie układu pomiaru energii TPW1 i TPW2 według Tomu nr 6.

38. Czy zamawiający wyraża zgodę na zastąpienie §7 ust. 2 Wzoru umowy treścią:

Zamawiający może dochodzić na zasadach ogólnych odszkodowania przewyższającego wysokość zastrzeżonej kary umownej. Łączna odpowiedzialność Wykonawcy z tytułu kar umownych i odpowiedzialność odszkodowawcza jest ograniczona do 20% wysokości wynagrodzenia wynikającego z Umowy. Wykonawca nie odpowiada za szkody pośrednie i utracone korzyści.

39. Czy zamawiający wyraża zgodę na modyfikację § 8 ust. 4 Wzoru Umowy poprzez zastąpienie pkt.4) treścią:

(...)

4) Wykonawca narusza postanowienia umowy po pisemnym wezwaniu z wyznaczeniem odpowiedniego terminu do zachowania naruszeń (...).

40. Czy zamawiający wyraża zgodę na zastąpienie § 8 ust.13 wzoru Umowy treścią:

Dostawca ponosi odpowiedzialność także za szkody wyrządzone Odbiorcy oraz osobom trzecim w wyniku nienależytego wykonania umowy, w tym dostarczenie i wymiany wadliwego przedmiotu umowy. Odpowiedzialność Wykonawcy jest ograniczona do 20%. Wysokości wynagrodzenia wynikającego z niniejszej umowy. Wykonawca nie odpowiada za szkody pośrednie i utracone korzyści.

41. Czy Zamawiający wyraża zgodę na zastąpienie §10 ust. 7 wzoru Umowy treścią:

W przypadku zaistnienia wady lub usterki przedmiotu umowy usunięcie wady nastąpi w terminie 14 dni od dnia zawiadomienia Wykonawcy o jej istnieniu dokonanego w formie pisemnej, elektronicznej lub faksem, wysłanego w terminie 14 dni kalendarzowych od dnia wykrycia wady.

Odpowiedź 38 - 41: W odpowiedzi na zgłoszone pytania uprzejmie informujemy, że nie możemy dokonać proponowanych zmian we wzorze umowy. Wzór ten był i jest stosowany w naszym przedsiębiorstwie przy realizacji szeregu inwestycji. Przedmiot proponowanej umowy stanowi element większego projektu finansowanego ze środków pochodzących z kredytów jak i dotacji celowych. Przedmiot umowy został precyzyjnie określony w specyfikacji konkursowej TIEW/1066/2019, natomiast kary umowne oraz przywołane zapisy przewidziane w projekcie umowy mają zagwarantować

04

w maksymalnym stopniu realizację umowy i zabezpieczenie tym samym Zamawiającego przed możliwością utraty pochodzącego ze środków UE dofinansowania do całości inwestycji jak również postawienia w stan natychmiastowej wymagalności kredytów zaciągniętych na realizację inwestycji.

42. Czy zamawiający wyraża zgodę na skrócenie minimalnego okresu gwarancji i rękojmi na wykonany przedmiot umowy z 36 na 24 miesiące?

Odpowiedź: Nie wyrażamy zgody na skrócenie minimalnego okresu gwarancji i rękojmi na wykonany przedmiot umowy z 36 miesięcy.

Z poważaniem:


DYREKTOR
ds. Technicznych
Andrzej Socha